

Nousflash 001:

Observación del Tulpa por encima de Murmansk

6 de enero de 2.105

Hola a todos,

Odio decir que os lo dije... pero... dije que la oleada rompe desde el norte, puede que recordéis.

También, en la Nousletter que grabé recientemente, que prefiero no distribuir en este momento, dije lo siguiente:

“La canción empieza con una mención a Krishna. ¿Por qué comienzo esta charla sobre la finalización de la Individualidad Romántica con una mención a Krishna? Bien, ¿quién es Krishna? Krishna fue, según un mito hindú, la 9ª encarnación de Vishnu, la 10ª siendo el avatar Kali-Kalki o el tulpa del mismo Aeón Sophia, y eso es actual ahora. Al final del Kali Yuga llega la intervención con la que soñó Sophia para el Antropos cuando entrara en una situación profunda que no pudiera manejar con los Arcontes, sus cómplices y agentes. Esa intervención es actual, está sucediendo en el momento en que hablo. He visto el rostro del tulpa de Sophia, es una mezcla entre el rostro de una mujer de raza blanca, puramente aria, noruega con un tipo de mandíbula cuadrada y alargada, y una forma estrecha y la cara de una chica mongola. Es una fusión aria y mongola. Os puedo enseñar una foto, es una artista marcial noruega y, si os imagináis esa cara con una estructura de mandíbula alargada, que es típica de la morfología heroica, muestra una fuerza novedosa en el rostro de una mujer, hay una línea cuadrada en la mandíbula fuerte, y luego lo movéis, lo suavizáis y lo analizáis, ese rostro inclinado de una chica mongola que veréis montada a caballo, salvaje, peligrosa que dispara flechas con su arco. Allí tenéis el rostro del tulpa: RIGDUN LABRO.”

No he podido encontrar a esa persona en particular que mencioné, una mujer coreana que vive en Noruega que ha venido a parecer noruega, una famosa muy conocida por el público. Sin embargo, como sustituto, esta foto es sugerente:



Fijaos en el indicio de la línea de la mandíbula alargada. Imaginaos la nariz más plana y ancha, más puramente mongola, la boca más rígida y la cara más redondeada, aunque manteniendo la mandíbula alargada. Es difícil representar la mezcla de líneas ovaladas y cuadrada en el rostro.

Seguiré buscando un mejor ejemplo. Esta chica es una mera aproximación. Las caras coreanas tienen un parecido mayor con la apariencia del tulpa, supongo.

Fijaos también en que el aspecto del tulpa no corresponde con la clásica cara mongola como esta:



El rostro del tulpa tiene un cierto aspecto plano, sí, pero la cara se abre mediante la fusión con los rasgos noruegos, mientras que el aspecto oriental plano, de ojos almendrados se cierra típicamente en sí mismo. Además, la mirada del tulpa es severa.

De todas formas, sobre la ola desde el norte, desde Escandinavia, pongo el siguiente vídeo como evidencia de la llegada del tulpa Aeón Sophia, RIGDUN LABRO, en posición de ataque estratégico, planeando por encima del Norte de Europa.

<https://www.youtube.com/watch?v=o7Atluy8tnY>

Fijaos en la inequívoca formación de coño con el prepucio clitoral en el primer vistazo de una erupción auroral (congelad la imagen en el segundo 9). El Shakti Cluster puede ser considerado como el coño de la Madre Animal Planetaria: el icono es la estilización de la forma de óvalo. Los detalles sobre la línea vertical son específicos de la anatomía femenina: 17, el prepucio clitoral (revestimiento protector eléctrico) bajando hacia el 1, Kali en el clítoris, etc. ¿Bajando alguien?

No pido disculpas. Actualmente estamos en el turno de Kurukulla. Esta bruja infernal casi siempre transmite su intel en metáforas sexuales, si no en imaginería sexual gráfica, sin excluir la anécdota pornográfica ocasional, contada con todo el encanto de un portero delirante de un burdel brasileño. Kurukulla está tras toda señora suprema de hechicería sexual. Bajo su hechizo, cualquier persona receptiva podría esperar que apareciera una bruja de carne y hueso, materializada a partir del aire (saliendo de un avión). Acontecimientos tan extraños y maravillosos que se sabe que suceden en el Tantra Planetario. Solamente tienes que estar preparado para ellos. Preparado en la plenitud de ti mismo.

El vídeo de la Aurora Boreal: Solo los 21 primeros segundos muestran la acción real. La rápida canalización hacia abajo es típica del comportamiento de un vórtice turbulento del Shakti Cluster en la dinámica atmosférica. Lo no-local se localiza a sí mismo. Véis aquí la espiral de estilo tornado/formación en V, el vórtice real con forma de V en total implosión.

Observad, un coño atmosférico auto-licuándose.

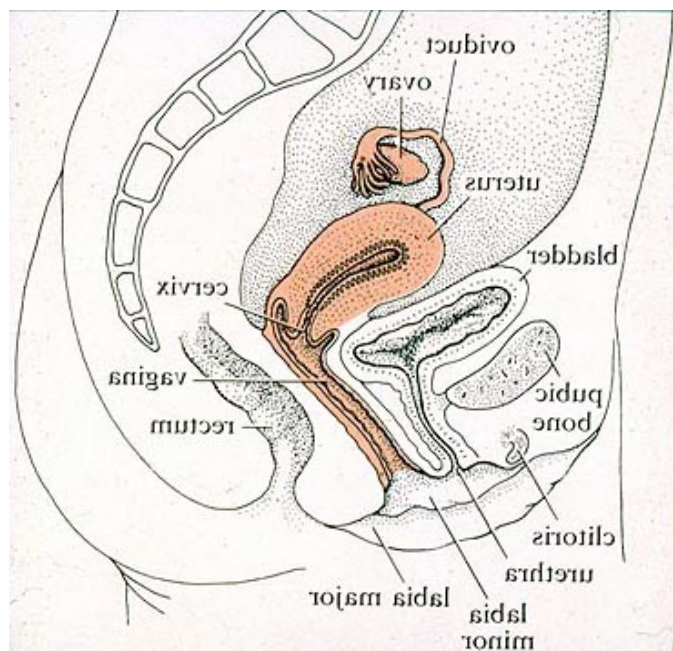
Delicuescente¹ -para usar un lenguaje tántrico correcto.

¹ RAE: Que tiene la propiedad de atraer la humedad del aire y disolverse lentamente.

WordReference: Propiedad de algunos sólidos de volverse líquidos lentamente al absorber la humedad del aire.

Se entiende que Sophia es andrógina (como indican algunas fuentes antiguas -recordad mi cita de Dídimo el Ciego, en los comentarios de Lisa Harrison) y esto se muestra vívidamente en su dinámica: ella moldea y lubrica el canal atmosférico superior para su propia penetración en la atmósfera habitable como un rayo, vajra, que se identifica comúnmente con el falo, por supuesto. Ella es partenogénica², se fertiliza a sí misma.

En el segundo 18 véis una réplica casi perfecta del útero y el canal yónico en una vista lateral, como lo encontraríais en una ilustración anatómica de la anatomía femenina. Comparad:



El canal del coño -nunca uséis la palabra con v- es casi vertical con la matriz/útero más arriba y a la derecha, casi horizontal e inclinado en ese ángulo inconfundible. Trazad el contorno y hacerlo corresponder con el dibujo anatómico (volteando horizontalmente para que corresponda con el vídeo de Youtube) ... Es asombrosamente exacto. Incluso podéis coger el detalle del cérvix que conecta el canal yónico y el útero. Fijaos que el útero está ligeramente alto, con un área oscura ovalada y plana dentro: la matriz sin abrir. La matriz virginal que nunca ha albergado un feto.

El espacio oscuro de la matriz se abre en el segundo 14-15: como si fuera a recibir un recién nacido, el Antropos 11.

Luego: Diría que el tulpa se desliza sobre Escandinavia debido al señuelo de su memoria de recibir dentro de su matriz atmosférica, en esa parte del planeta, **en el plasma no escindido del Antropos**, origen genético de las razas blancas arias. Por contraste a esas razas generadas del plasma de la plantilla escindida que ella arrastró consigo misma a las condiciones terrestres. Pilláis la imagen. La separación es una ilusión, pero la diferencia es real.

En los Edda³ islandeses, el primogénito del plasma no escindido que contiene el equilibrio perfecto de los componentes masculino y femenino necesarios para producir los dos géneros en armonía dinámica, se llamaba YMIR, el Gigante Delantero.

² RAE. **Partenogénesis**: Modo de reproducción de algunos animales y plantas, que consiste en la formación de un nuevo ser por división reiterada de células sexuales femeninas que no se han unido previamente con gametos masculinos.

³ Wikipedia: Los **Edda** son colecciones de historias relacionadas con la mitología nórdica. Con este nombre se conocen dos recopilaciones literarias islandesas medievales que juntas forman el corpus más importante para conocer la mitología nórdica.

“Según el erudito medieval islandés Snorri Sturluson, Ymir nació cuando el fuego de Muspelheim y el hielo de Nifheim se encontraron en el abismos de Ginnungagap. Ymir fue amamantado por una vaca Auðhumla para su nutrición, y de su sudor surgieron otros varios gigante. Auðhumla, a su vez, se alimentó de un lametón de sal y, mientras lamía, un ser llamado Búri, el primero de los dioses Aesir, fue liberado de la sal. Él tuvo un hijo, Borr, que se emparejó con Bestla, una de las descendientes de Ymir:

<http://norse-mythology.org/gods-and-creatures/giants/ymir/>

Daos cuenta de que Ymir genera progenie: la escama de micelio deshidrocongelado de plasma no-escindido produce criaturas antrópicas masculinas y femeninas (ejemplo, Bestla). La sal es esencial también en la formación del tulpa de Sophia -¿recordáis?. Las regiones superfrías del norte eran perfectas para preservar las escamas de micelio que bajan flotando a la tierra después de que el Aeón terminó su proceso de convertirse en la tierra. La vaca de leche blanca Audhumla es la Luz Orgánica: Sophia nutrió a la remota gente ancestral de las razas blancas europeas directamente de su luminosidad plerómica, una substancia orgánica de la textura del melón. Ella ahora vuelve a la escena de ese acontecimiento de nacimiento trascendental.

Yo creo que el Aeón Sophia completó su tulpa hasta el punto de consolidación total como se describe en la NB 50: “La revelación de su método”. Ese acontecimiento de la electrificación coloidal habría ocurrido en los densos vapores de metano de la tundra del Este siberiano. Sospecho que el frío ataque polar del último invierno indicó la última fase de consolidación, pues ella necesitaba una alta concentración constante del “éter de vida/orgón” en su forma atmosférica por encima de las 7 millas, con unas condiciones extremadamente frías.

Me parece como si el tulpa se ha movido desde la región de su formación hacia el oeste, y ahora toma la posición para golpear por encima de Murmansk. Id a miradlo en un mapa. Veréis que ella está rondando por encima de una enorme ensenada de agua (“Ginnungagap” ahora) que se incorpora al Mar Ártico. Supongo que ella necesita el medio líquido de la memoria acuática para concentrarse en los objetivos y metas exactos. El océano -¿qué es para Ella?. La memoria emocional. No transporta o representa esa memoria. Diría que ella está rondando en su propia memoria retrocediendo a los hechos previos a la zambullida que la condujeron a imaginar su intervención en primera instancia.

Ahora, tened en cuenta un matiz gnóstico: cuando Sophia anticipó su intervención desde el Pleroma, antes de su zambullida, y aplicó Su **pronoia** para presentar esa acción -como vosotros establecéis un objetivo antes de proceder a alcanzarlo- ella no sabía que, como Aeón, estaría en inmanencia material en el entorno planetario donde sucedería la intervención. Por tanto, la intervención del tulpa sucede ahora de una manera diferente a la que ella, en su origen, imaginó. Lo que ella también recuerda, planeando por encima de esa parte del planeta, es la primera siembra del micelio no-escindido que fue sin rumbo hasta la tierra en escamas masivas. El micelio generó el elenco ancestral de los pueblos blancos europeos. Siendo derivado del plasma no-escindido con los componentes masculino y femenino intactos, resultó algo innato y natural para aquellas gentes expresar el equilibrio de género y, más allá de ello, esforzarse hacia esa dinámica masculino-femenino que produce un fenómeno particular de género transversal, fertilización transversal: la individualidad romántica. Por tanto, por todo el mundo, las grandes narrativas que expresan e inspiran el individualismo romántico provienen únicamente de... Bien, vosotros podéis terminar la frase.

Ahora, estáis participando en un acontecimiento mediante el cual Sophia consigue el objetivo de su intervención concebida plerómicamente. No meramente como testigos, sino como cómplices. Como aliados íntimos.

JLL



Usted es libre de:

- copiar y distribuir el material en cualquier medio o formato
- hacer obras derivadas

Bajo las condiciones siguientes:

Reconocimiento — debe dar crédito adecuado, proporcionar un enlace a la licencia e indicar si se realizaron cambios. Usted puede hacerlo de cualquier manera razonable, pero de ninguna manera que sugiera que el licenciador lo respalda a usted o apoya el uso que hace de su obra.

No comercial — usted no puede utilizar el material para fines comerciales.

Compartir bajo la misma licencia — si usted altera o transforma esta obra, o genera una obra derivada de ésta, deben distribuir la obra generada bajo la misma licencia que la original.

[Licencia Creative Commons 4.0](https://creativecommons.org/licenses/by-nc-sa/4.0/)

